

mobmap 操作方法

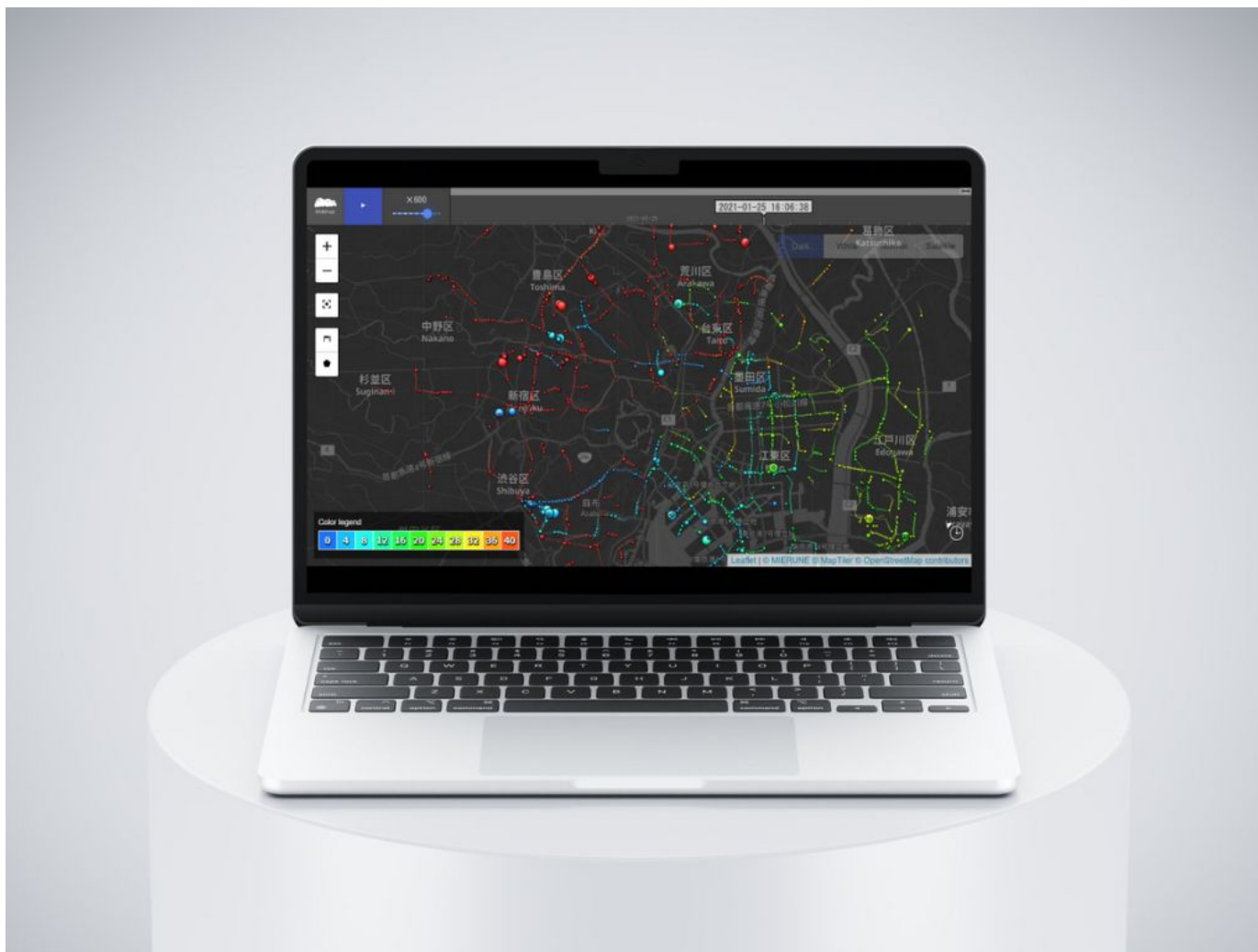
Ver1.0



LocationMind

We Help Your When, Where And Why

移動データの可視化や抽出処理を簡単に行えるツールで、無償でご利用いただけます。



タイトルをクリックするとそのページに遷移します。

[画面構成](#)

[データの読み込み方法](#)

[表示データの設定](#)

[マーカー](#)

[軌跡](#)

[テイル](#)

[再生方法](#)

[地図の変更](#)

[時計の表示](#)

[Q&A](#)



データの読み込み方法

1. 「+追加」をクリックしてします。
2. 「ファイルを選択」から可視化させたい移動データをアップロードします。

The screenshot displays the LocationMind Mobmap application interface. On the left, a vertical toolbar contains several icons, with the top one, a plus sign followed by the text '+ 追加', highlighted with a red rectangular box. The main area shows a map of the Tokyo region with various city and district labels in Japanese and English. At the top, there is a timeline navigation bar with a date selector set to '2020-01-01 00:00:00' and a zoom level of 'x60'. A blue dialog box titled '× データを追加' (Add Data) is overlaid on the map. Inside this dialog, there is a 'Local file' button and a central message: 'CSVファイルを読み込んで移動データを可視化しましょう。' (Load CSV files to visualize movement data). Below the message is a diagram showing a 'CSV' file icon on the left, a blue arrow pointing to the right, and a map icon on the right with blue dots and lines representing movement data. At the bottom of the dialog, there is a section titled 'CSVファイルを選択' (Select CSV file) with a button labeled 'ファイルを選択' (Select file), which is also highlighted with a red rectangular box. To the right of this button, the text '選択されていません' (Not selected) is visible.

入力するCSVファイルにはID、緯度、経度、時刻の4つの列が必須です。その他の列があっても問題ありません。IDは人や物を区別するための列です。同じIDを持つレコード群がひとつの時系列として扱われます。

ID	時刻	緯度	経度	必須				
1	R559	2021-01-25 07:19:45	35.6211	139.774838	波01 (NM01) 中央防波堤行	1	0	0
1	R559	2021-01-25 07:20:45	35.618922	139.775268	波01 (NM01) 中央防波堤行	1	0	0
1	R559	2021-01-25 07:22:45	35.617558	139.776402	波01 (NM01) 中央防波堤行	1	2	2
1	R559	2021-01-25 07:23:15	35.617421	139.778722	波01 (NM01) 中央防波堤行	1	0	0
1	R559	2021-01-25 07:26:15	35.618002	139.781694	波01 (NM01) 中央防波堤行	1	3	3
⋮						⋮	⋮	⋮

その他の列があっても読み込みは可能です

* 注意点 *

1. CSVファイルの文字コードにはUTF-8を使用してください。Excelから出力した場合はShift_JISになっている場合があります。
2. 処理速度優先のためダブルクォートで囲まれたフィールド(カンマを含むことができる)に対応していません。
3. IDは文字列ではなく、整数で指定してください
4. 日付はYYYY-MM-DD HH:MM:SSの形式にしてください。(時間がない場合は00:00:00で指定)

データの読み込み方法

3. 内容のプレビュー画面が表示されるので、ここでID、緯度、経度、時刻の各情報がどの列に入っているかを確認します。列の設定が間違っている場合は手動で修正可能です。
4. 問題なければ「読み込み開始」ボタンをクリックします。

Local file

有効なマニフェストを見つけました

有効なヘッダーを見つけました

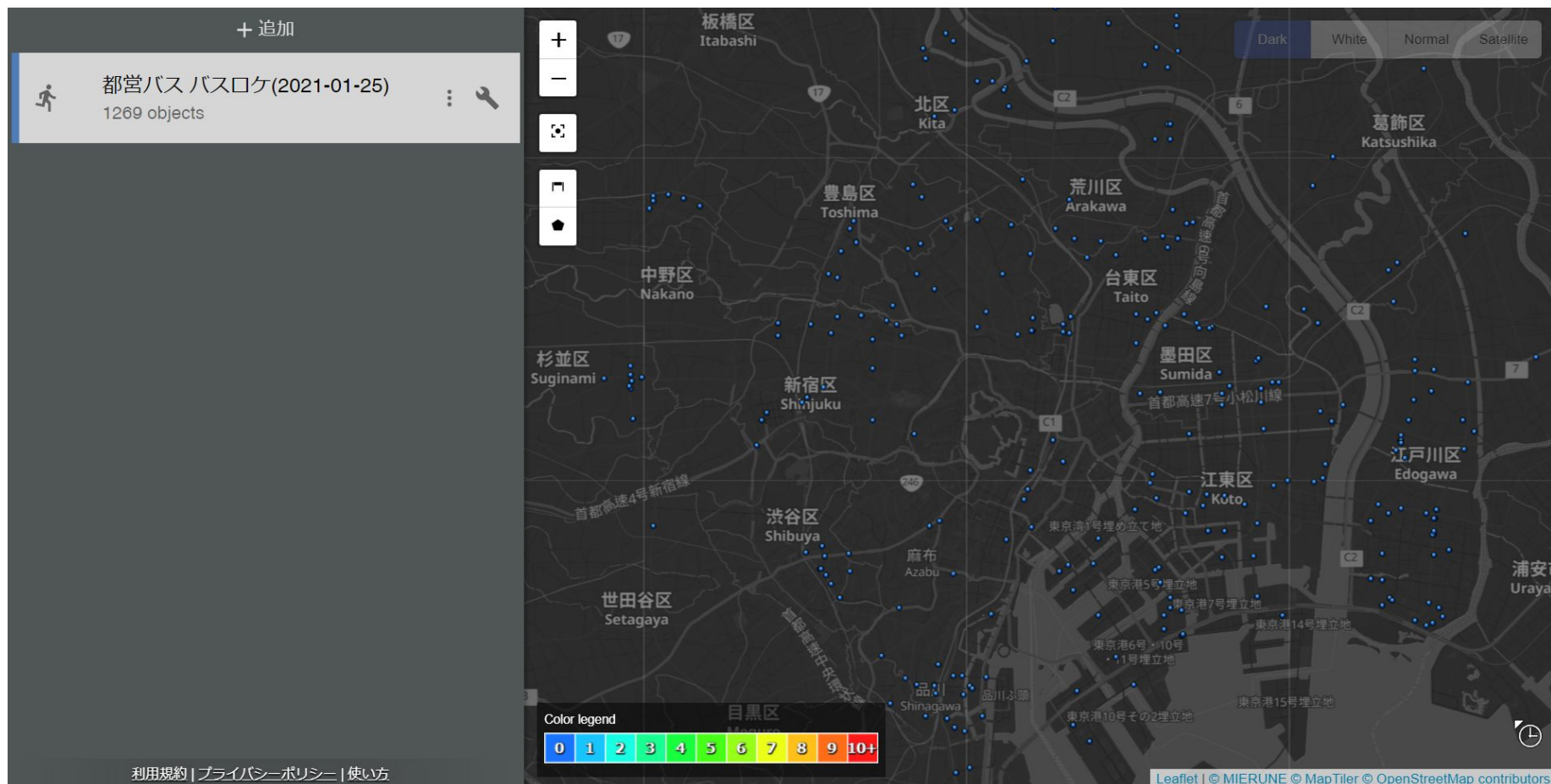
属性の列を追加することも可能です

id	time	lat(Y)	lng(X)	Name RouteTitle string	Name route int	Name delay int	Name abs_delay int
1	2021-01-25 07:19:45	35.6211	139.774838	波01 (NM01) 中央防波堤行	1	0	0
2	2021-01-25 07:20:45	35.618922	139.775268	波01 (NM01) 中央防波堤行	1	0	0
3	2021-01-25 07:22:45	35.617558	139.776402	波01 (NM01) 中央防波堤行	1	2	2
4	2021-01-25 07:23:15	35.617421	139.778722	波01 (NM01) 中央防波堤行	1	0	0
5	2021-01-25 07:26:15	35.618002	139.781694	波01 (NM01) 中央防波堤行	1	3	3
6	2021-01-25 07:32:46	35.600958	139.797626	波01 (NM01) 東京レポート駅前行	1	0	0
7	2021-01-25 07:35:45	35.598956	139.799223	波01 (NM01) 東京レポート駅前行	1	0	0
8	2021-01-25 07:40:45	35.617329	139.781598	波01 (NM01) 東京レポート駅前行	1	3	3
9	2021-01-25 07:41:15	35.617328	139.779442	波01 (NM01) 東京レポート駅前行	1	0	0

Time format
Default

読み込み開始

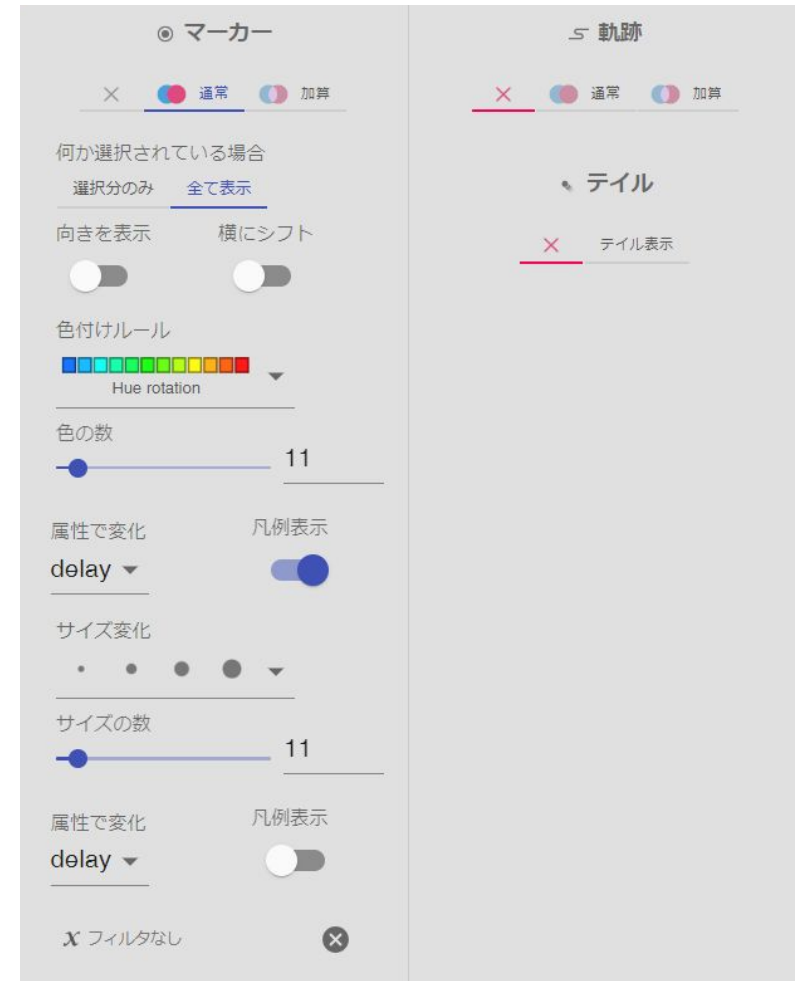
- 読み込んだデータが地図上に表示されます。



表示データの設定

1. 読み込んだデータは左ペインに「レイヤー」として表示されます。右側のが表示されます。

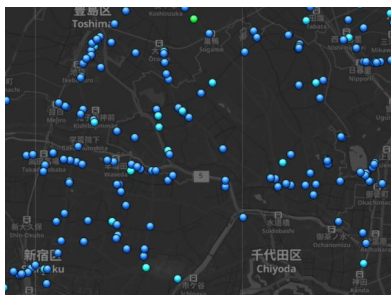
マーカーをクリックすると、レイヤーごとの詳細設定





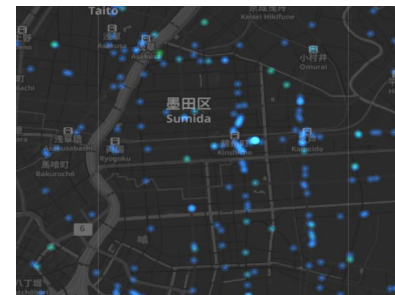
通常

- で移動データを表示します。



加算

- 移動データが少しぼやけて表示がされます。集中量を確認するのに適しています。



向きを表示

- 移動データが矢印で表示されます。



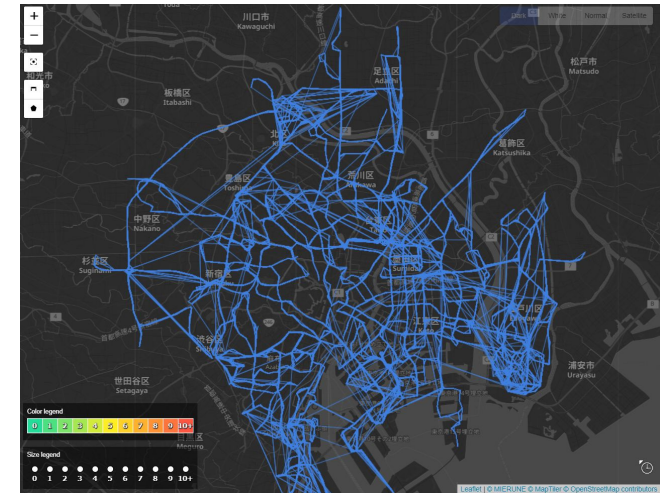
横にシフト

- 少しズラすことで地名や道路が見やすくなります。

- 表示する移動データの属性を変更することが可能です。

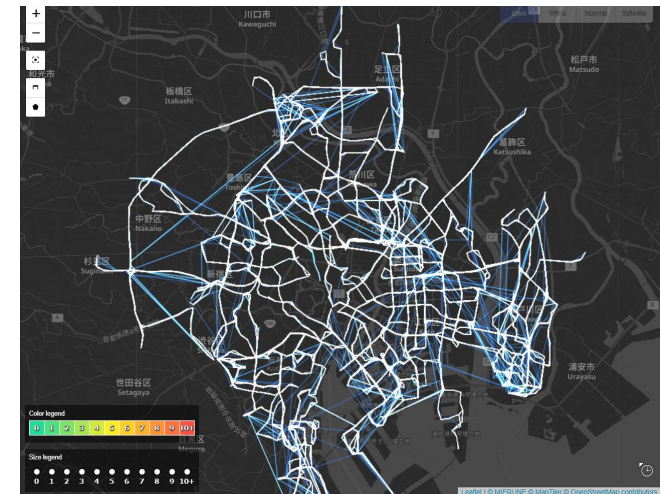
通常

移動データの軌跡を表示します。



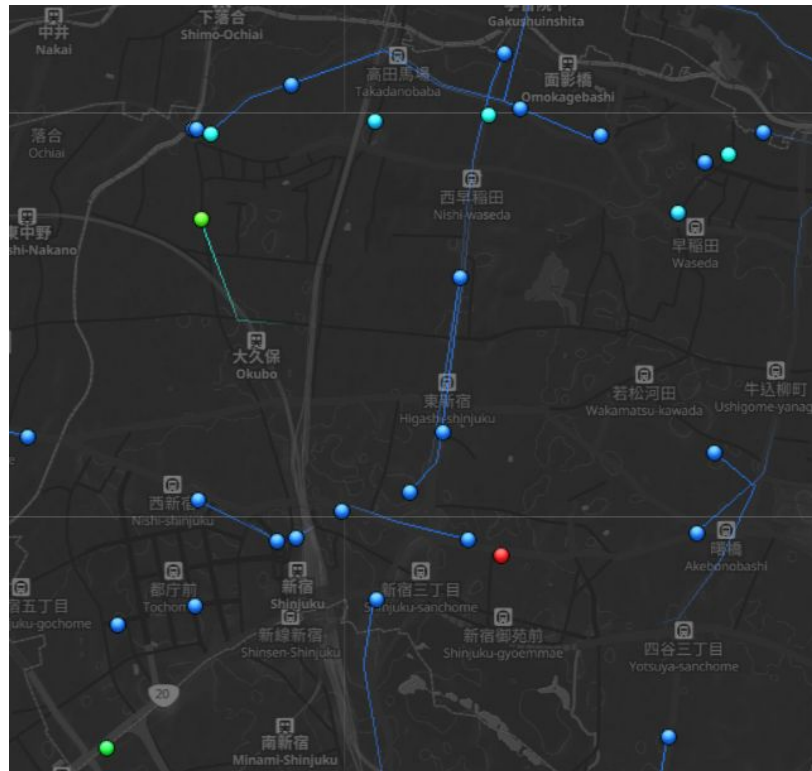
加算

よく使われる軌跡ほど明るく表示されます。





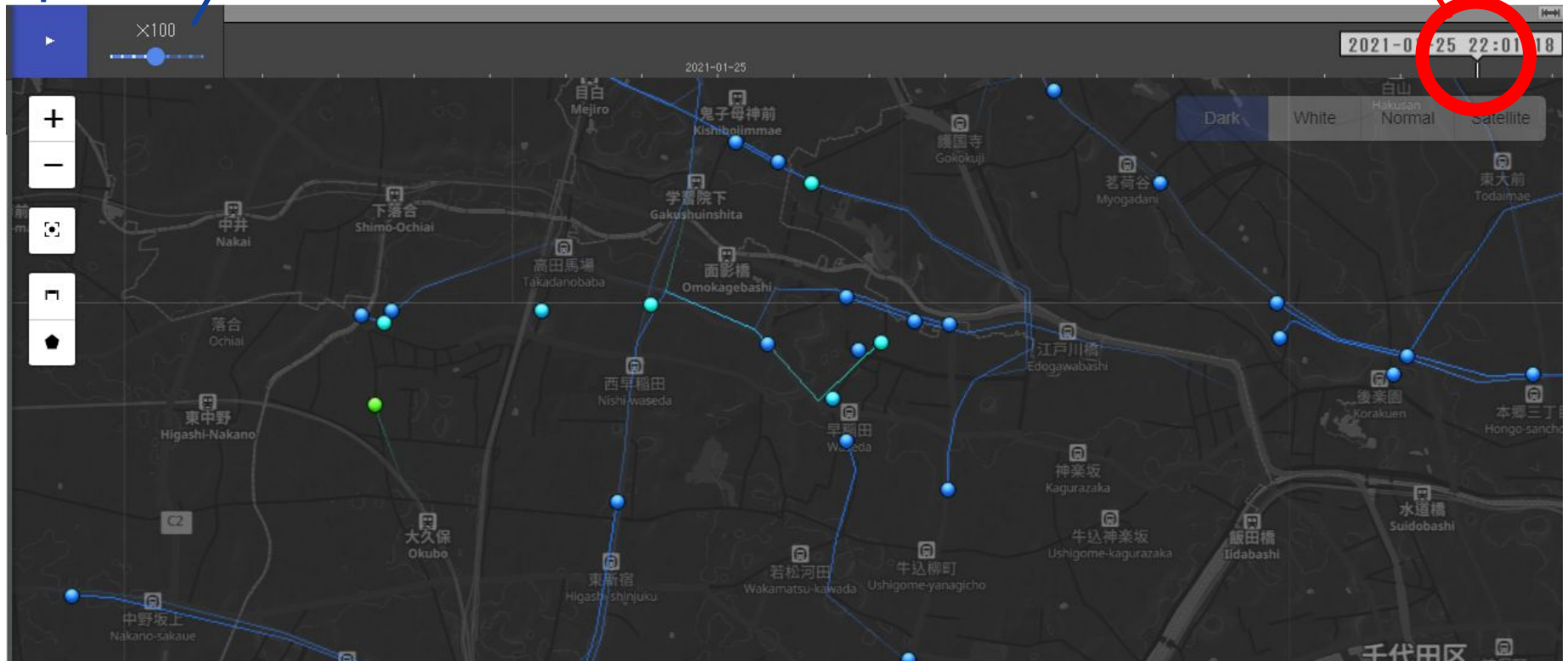
移動データが来た方向がわかりやすいように尾をつけることができます。



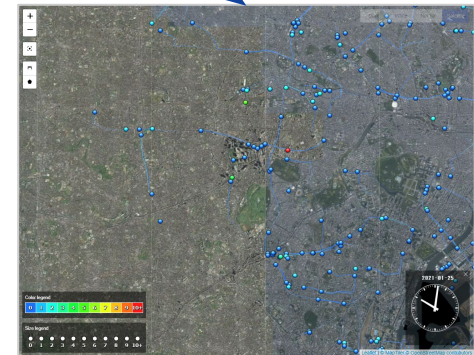
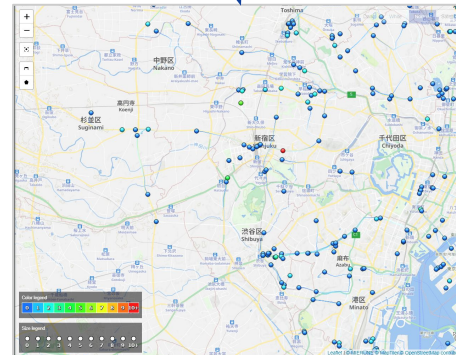
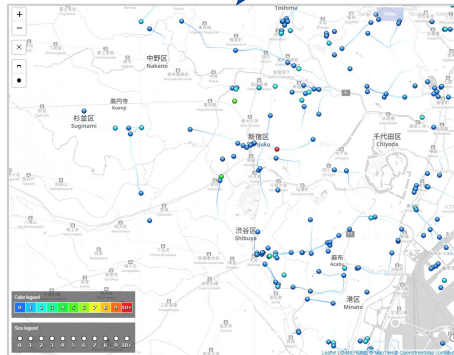
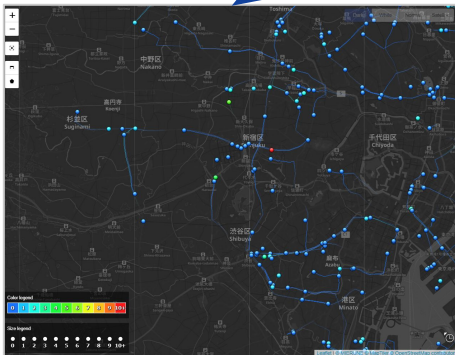
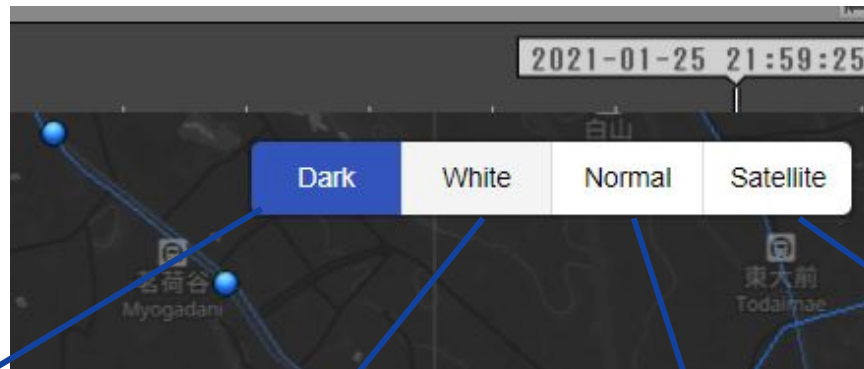
再生ボタン

再生スピード

自動で巻き戻し対応ではないため、タイムライン上のカーソルを手動で戻してから再生ボタンをクリックしてください。



画面右上にから地図タイプを変更することができます。



画面右下の時計マークをクリックすると、大きな時計が表示されます。



1. 読み込みをさせるにはどのようなデータが必要ですか？

- a. ID、緯度、経度、時刻の4つのデータが必須になります。
- b. IDは文字列ではなく、整数で指定してください
- c. 日付はYYYY-MM-DD HH:MM:SSの形式にしてください。(時間がない場合は 00:00:00で指定)

2. データの読み込みがうまくいきません

- a. 下記ポイントを確認してください
 - i. ID、緯度、経度、時刻が抜けていないか
 - ii. IDが文字列ではなく、整数で指定されているか
 - iii. 日付がYYYY-MM-DD HH:MM:SSの形式
 - iv. 文字列コードがUTF-8になっているか

3. 時刻ではなく、日毎の動きで見るとはできますか？

- a. 現時点の無償公開版での仕様上秒単位での可視化のみとなっております。

4. アップロードされたデータの取り扱いを教えてください

- a. Mobmapはおお客様のブラウザで完結する仕様です。アップロードされたデータは他のどこにも送信されていません。ブラウザに特殊なアドインや設定などがあつた場合はお約束できませんが、基本的には手元環境で完結すべく開発しているサービスです。

5. Mobmapで描画した動画を提案材料として使用したり、公開をしても良いですか？

- a. 描画した移動データのライセンス規則などを遵守して頂ければ提案材料や公開資料としてご利用いただいても問題ございません。

お問合せは下記フォームよりご連絡ください。

<https://locationmind.com/#contact-us>